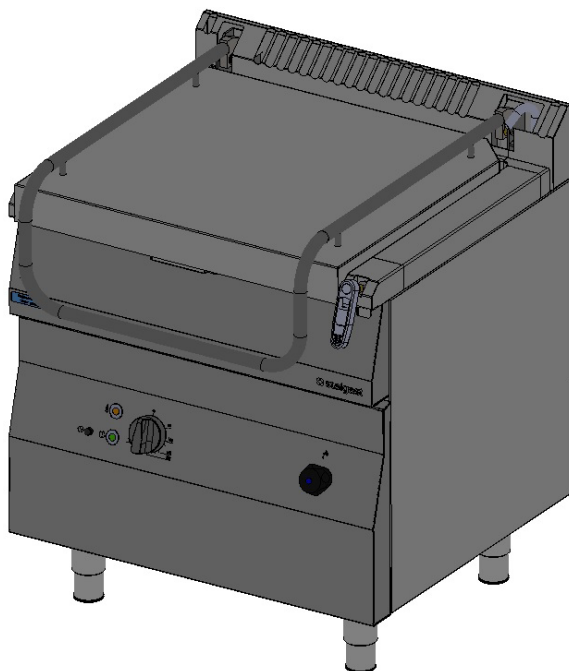


## PATELNIĄ WYCHYLNA

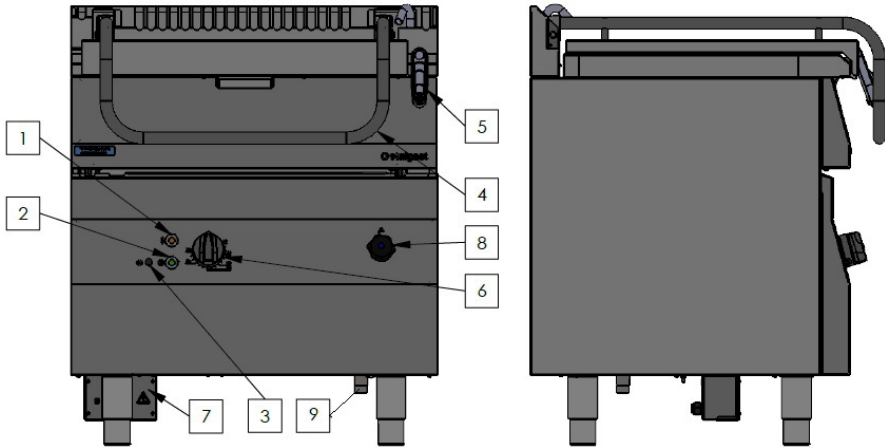
974000v04

v04.08.2019

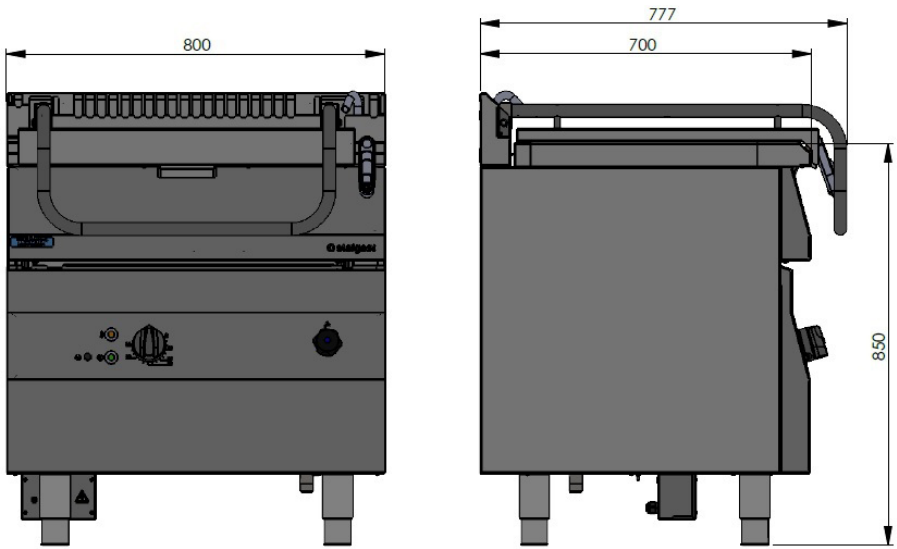


### • Instrukcja obsługi •

Rys 1



Rys 2



Dziękujemy Państwu za zakup naszego produktu. Przed pierwszym użyciem prosimy dokładnie zapoznać się z niniejszą instrukcją obsługi.

Aby zapewnić Państwu najlepsze rozwiązania techniczne urządzeń, stale rozwijamy je technologicznie.

Z tego względu zdjęcia i rysunki w poniższej instrukcji mogą różnić się od zakupionego urządzenia.

**Instrukcja obsługi każdego urządzenia zawierająca aktualne zdjęcia i rysunki, dostępna jest na stronie internetowej [www.stalgast.com](http://www.stalgast.com) w zakładce „pliki do pobrania” przy opisie produktu.**

UWAGA: Instrukcję należy przechowywać w bezpiecznym oraz dostępnym dla personelu miejscu.

Producent zastrzega sobie prawo do zmiany parametrów technicznych urządzeń. Kopiowanie instrukcji bez zgody producenta jest zabronione.

## I. INSTRUKCJE BEZPIECZEŃSTWA

- **Uwaga! Jeżeli urządzenie zostało uszkodzone podczas transportu nie wolno go podłączać!**
- Nieprawidłowa obsługa i niewłaściwe użytkowanie może spowodować poważne uszkodzenie urządzenia lub zranienie osób.
- Urządzenie może być stosowane wyłącznie w celu, do którego zostało zaprojektowane.
- Producent nie ponosi żadnej odpowiedzialności za szkody spowodowane nieprawidłową obsługą i niewłaściwym użytkowaniem urządzenia.
- W czasie użytkowania zabezpiecz urządzenie i wtyczkę przewodu zasilającego przed kontaktem z wodą lub innymi płynami. W przypadku, gdyby przez nieuwagę urządzenie wpadło do wody lub zostało zalane wodą, należy natychmiast wyciągnąć wtyczkę z gniazda zasilającego, a następnie zlecić kontrolę urządzenia specjalście.

### Nieprzestrzeganie tej instrukcji może spowodować zagrożenie życia.

- Nigdy nie otwieraj samodzielnie obudowy urządzenia.
- Nie wkładaj żadnych przedmiotów w otwory w obudowie urządzenia.
- Nie dotykaj wtyczki przewodu zasilającego wilgotnymi rękami.
- Regularnie kontroluj stan wtyczki i przewodu zasilającego. W przypadku wykrycia uszkodzenia wtyczki lub przewodu zasilającego, zleć naprawę w wyspecjalizowanym punkcie naprawczym.
- W przypadku, gdy urządzenie spadnie lub ulegnie uszkodzeniu w inny sposób, przed dalszym użytkowaniem zawsze zleć przeprowadzenie kontroli i ewentualną naprawę w wyspecjalizowanym punkcie naprawczym.
- Nigdy nie naprawiaj urządzenia samodzielnie - może to spowodować zagrożenie życia.
- Zabrania się dokonywania przeróbek i napraw przez osoby nieupoważnione.
- Chroni przewód zasilający przed kontaktem z ostrymi lub gorącymi przedmiotami, a także z dala od otwartego źródła ognia. Jeżeli chcesz odłączyć urządzenie z gniazda zasilającego, zawsze chwytaj za wtyczkę, nigdy nie ciągnij za przewód zasilający.
- Zabezpiecz przewód zasilający aby nikt przez omyłkę nie wyciągnął go z gniazda zasilającego lub się o niego nie potknął.
- Kontroluj funkcjonowanie urządzenia w czasie użytkowania.
- Nie należy zezwalać na użytkowanie urządzenia przez osoby niepełnoletnie, osoby upośledzone fizycznie lub umysłowo oraz upośledzone pod względem zdolności ruchowej, a także osoby nieposiadające odpowiedniego doświadczenia i wiedzy dotyczącej właściwego użytkowania urządzenia. Wyżej wymienione osoby mogą obsługiwać urządzenie jedynie pod nadzorem osoby odpowiedzialnej za bezpieczeństwo.
- Jeżeli urządzenie nie jest w danej chwili użytkowane lub jest właśnie czyszczone, zawsze odłącz je od źródła zasilania, wyciągając wtyczkę z gniazda zasilającego.
- **UWAGA: Jeżeli wtyczka przewodu zasilającego jest podłączona do gniazda zasilającego, urządzenie cały czas pozostaje pod napięciem.**
- Wyłącz urządzenie, zanim wyciągniesz wtyczkę z gniazda zasilającego.
- Urządzenie po zainstalowaniu musi być widoczne i łatwo dostępne.
- Należy zapewnić łatwość dostępu do wtyczki nieodłączalnego przewodu zasilającego.

## 2. ZASADY BHP

W celu zapobiegania poparzeniom oraz porażeniom prądem elektrycznym należy przestrzegać podanych poniżej zasad bezpieczeństwa:

- przeszkolenie personelu w zakresie obsługi urządzenia zgodnie z informacjami zawartymi w niniejszej instrukcji obsługi
- Przeszkolenie personelu w zakresie podstawowych zasad użytkowania urządzeń elektrycznych,

- bezpieczeństwa w miejscu pracy oraz udzielania pierwszej pomocy w razie wystąpienia takiej potrzeby
- Upewnienie się, że pokrywa misy została zamknięta przed włączeniem urządzenia
- Przed rozpoczęciem jakichkolwiek prac konserwacyjnych należy odłączyć urządzenie od źródła zasilania
- Niedozwolone jest włączanie urządzenia, jeżeli którykolwiek element grzewczy i/lub element kontrolny został uszkodzony
- Niedozwolone jest włączanie urządzenia podczas gdy misa jest pusta oraz wlewanie wody, gdy zawartość misy jest gorąca, gdyż spowoduje to nieodwracalne i nagłe uszkodzenie dna misy.
- Zabronione jest napełnianie misy wodą, gdy znajduje się w niej gorący olej - grozi oparzeniem
- Urządzenia nie należy myć pod bieżącą wodą
- Jakkolwiek naprawy urządzenia mogą być wykonywane wyłącznie przez wykwalifikowany personel techniczny (serwis techniczny).
- W trakcie pracy urządzenie nagrzewa się. Należy uważać na możliwość poparzenia się przy kontakcie zarówno z misą jak i pokrywą. Po wyłączeniu urządzenia temperatura spada powoli. Przed transportem albo jakimikolwiek czynnościami konserwacyjnymi upewnić się, że temperatura urządzenia spadła do bezpiecznego poziomu.
- Zwrócić uwagę na ostrożne otwieranie pokrywy. Podczas procesu smażenia lub duszenia powstają gorące opary, które podczas otwierania misy wydostają się na zewnątrz - grozi oparzeniem
- Poziom wody w misie grzewczej nie może przekraczać poziomu maksymalnego zaznaczonego na ścianie komory urządzenia. Napełnianie misy wodą należy wykonywać pod ciągłym nadzorem.
- podczas opuszczania misy, zamykania pokrywy patelni należy zachować szczególną ostrożność aby uniknąć przycięcia palców

### 3. DANE TECHNICZNE

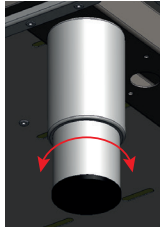
Wyposażenie frontu urządzenia (strona 2):

**1** - Lampka pomarańczowa (sygnalizuje aktywny proces grzania), **2** - Lampka zielona (sygnalizuje zasilanie urządzenia), **3** - Termostat bezpieczeństwa, **4** - Pokrętko termostatu nastawnego, **5** - Korba obrotu misy patelni, **6** - Uchwyt pokrywy misy, **7** - Puszka przyłączeniowa, **8** - zawór wody, **9** - przyłączy wody

Parametry techniczne urządzenia	
<b>NUMER KATALOGOWY</b>	9740000
<b>WYSOKOŚĆ</b>	850 mm
<b>SZEROKOŚĆ</b>	800 mm
<b>GŁĘBOKOŚĆ</b>	700 mm
<b>MOC</b>	10800 W
<b>WYDAJNOŚĆ</b>	200 kotl./h
<b>POJEMNOŚĆ MISY</b>	50 l
<b>POWIERZCHNIA MISY</b>	0,35 m <sup>2</sup>
<b>WAGA</b>	105 kg
<b>NAPIĘCIE</b>	400V 50Hz
<b>STOPIEŃ OCHRONY PRZED WODĄ</b>	IP2I

### 4. INSTALACJA

- Po rozpakowaniu należy sprawdzić, czy urządzenie nie ma widocznych uszkodzeń. **Jeżeli urządzenie zostało uszkodzone podczas transportu nie wolno go podłączać!**
- Przed pierwszym uruchomieniem należy usunąć folię ochronną z urządzenia. Powierzchnie zewnętrzne umyć ściereczką nasączoną ciepłą wodą z dodatkiem środka odtłuszczającego, a następnie osuszyć. Nie stosować środków mogących zarysować powierzchnię.



Rys. 3. Poziomowanie urządzenia

#### Warunki przyłączenia do sieci elektrycznej:

- Należy sprawdzić, czy napięcie w sieci energetycznej odpowiada napięciu wskazanemu na tabliczce znamionowej urządzenia.
- Aby podłączyć urządzenie do sieci elektrycznej należy dokonać podłączenia przewodu zasilającego do puszkki przyłączeniowej znajdującej się pod urządzeniem (Rys. 1 Poz. 7). **Przewód zasilający z wtyczką NIE JEST częścią zestawu i należy go dokupić.**
- Urządzenie obowiązkowo należy przyłączyć do instalacji wyrównującej potencjały elektryczne za pomocą śruby ekwipotencjalnej znajdującej się pod urządzeniem obok puszkki podłączeniowej. Jest ona

oznaczona następującym symbolem:



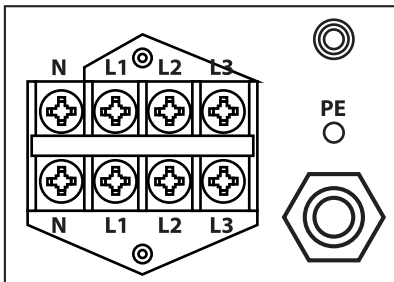
#### Aby przyłączyć urządzenie do instalacji wyrównującej potencjały elektryczne należy:

- odkręcić nakrętkę na śrubie
- wprowadzić przewód ekwipotencjału
- przykręcić nakrętkę do oporu
- drugi koniec przewodu ekwipotencjalnego podłączyć do szyny wyrównawczej.



Rys. 4. Podłączenie urządzenia do instalacji wyrównującej potencjały elektryczne.

Przewód zasilający powinien być przewodem giętkim, olejoodpornym, z żyłą uziemiającą, o powłoce polichloroprenowej - może być przygotowany przez wytwórcę i dostępny u niego lub w specjalistycznych zakładach naprawczych!



PE – przewód ochronny (żółto-zielony)

N – przewód neutralny (niebieski)

L1, L2, L3 – przewody fazowe (pozostałe kolory)

#### Rysunek 5. Podłączenie urządzenia do instalacji elektrycznej

- Podłączenia urządzenia do sieci elektrycznej może dokonać wyłącznie osoba z uprawnieniami elek-

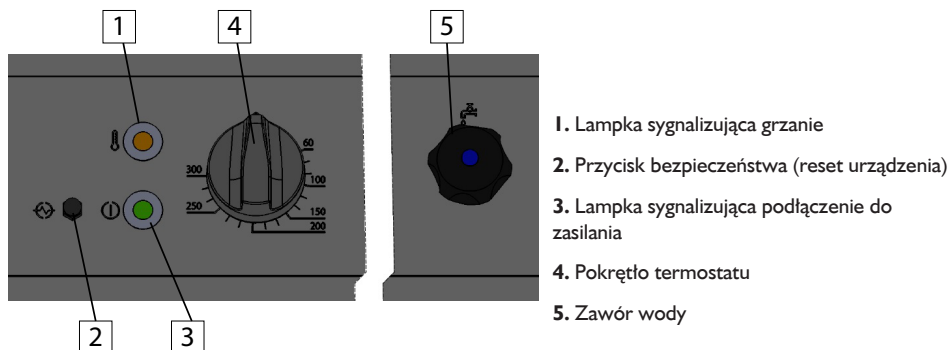
trycznymi.

- Urządzenie należy podłączyć do gniazda trójfazowego zasilanego prądem elektrycznym 400V 50Hz wyposażonego w wyłącznik z zabezpieczeniem różnicowo-prądowym  $I_n = 30\text{mA}$  za pomocą wtyczki lub bezpośrednio do instalacji zasilającej.

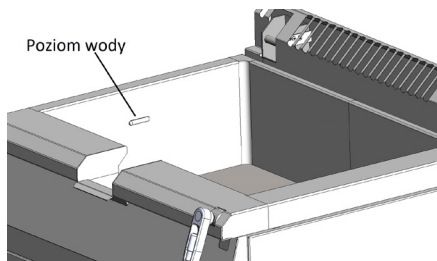
#### Podłączenie urządzenia do sieci wodnej.

- Przyłącze wody umieszczone jest pod urządzeniem. (Rys 1 poz. 9)
- Rurę zasilania wodnego należy podłączyć do wylotu  $\frac{3}{4}$ ". Do wykonania podłączenia należy użyć wyłącznika nową rurkę.
- W celu zachowania bezpieczeństwa wartość ciśnienia wody powinna zawierać się pomiędzy 2-4 bary.
- W przypadku, gdy ciśnienie jest wyższe należy zainstalować reduktor ciśnienia.
- Zawór główny należy zainstalować nad rurką doprowadzającą wodę do urządzenia.
- Zawór główny powinien zostać zamontowany w miejscu łatwo dostępnym, z tego względu nie należy go montować za urządzeniem

#### 5. OBSŁUGA URZĄDZENIA



Rysunek 6. Elementy sterujące urządzeniem



Rysunek 7. Maksymalny poziom wody

- Aby napełnić misę wodą - otwórz pokrywę oraz użyj ręcznego pokrętkła (rys 6, poz 5) umieszczonego na przednim panelu
- Misy nie należy napełniać powyżej poziomu zaznaczonego na wewnętrznej ścianie ( rys 7). Zaznaczony poziom zapobiega wylaniu zawartości miski przez lejek podczas gotowania. Napełnianie miski wodą należy wykonywać pod ciągłym nadzorem.
- Zabronione jest napełnianie miski wodą, gdy znajduje się w niej gorący olej - grozi oparzeniem
- Przed pierwszym uruchomieniem należy usunąć folię ochronną z urządzenia . Powierzchnie zewnętrzne i wewnętrzne umyć ciepłą wodą z dodatkiem środka odtłuszczającego , stosowanego do mycia naczyń kuchennych. Nie stosować środków ściernych i innych , które mogłyby zarysować powierzchnię. Do mycia używać jedynie wilgotnej ściereczki. Po umyciu urządzenia, pozostawić je do całkowitego wyschnięcia, następnie podłączyć do sieci.
- **Bardzo ważne jest przeprowadzenie procesu „wypalenia się” patelni podczas pierwszego**

użycia. Należy to zrobić następująco (podczas pierwszego podłączenia urządzenia):

- nałożyć do miski odpowiednią ilość tłuszczu;
- ustawić temperaturę za pomocą pokrętki na 150-180 °C (rozgrzanie miski do tej temperatury zasygnalizuje zgaśnięcie lampki kontrolnej (Rys 6 Poz. 1))
- po zgaśnięciu lampki odczekać ok. 15min a następnie można przystąpić do smażenia.
- Podczas rozgrzewania patelni należy pamiętać o zamknięciu pokrywy miski.
- Podczas smażenia powinno się kontrolować temperaturę miski poprzez regulator temperatury (aby zapobiec przypieczeniu potraw lub niedograniu).
- Przed kolejnym uruchomieniem urządzenia należy włożyć odpowiednią ilość tłuszczu do miski i wybrać pożądaną wartość temperatury. Dzięki wyposażeniu urządzenia w regulator temperatury (Rys 6 Poz.4) można obniżyć lub zwiększać wartość temperatury w zakresie od 50 do 300 °C. Urządzenie zostało dodatkowo zaopatrzone w ogranicznik temperatury zabezpieczający misę przed przegrzaniem, co może się zdarzyć w przypadku uszkodzenia regulatora temperatury.
- Zielona lampka sygnalizuje podłączenie urządzenia do sieci, pracę urządzenia. Podczas gdy urządzenie nagrzewa się do nastawionej wartości temperatury pomarańczowa lampka sygnalizacyjna się świeci. W momencie gdy urządzenie osiągnie wybraną wartość temperatury lampka pomarańczowa sygnalizacyjna zgaśnie a lampka zielona się świeci - sygnalizuje podłączenie urządzenia do zasilania. W momencie wyłączenia urządzenia lampka zielona zgaśnie.
- Zwrócić uwagę na ostrożne otwieranie pokrywy. Podczas procesu smażenia lub duszenia powstają gorące opary, które podczas otwierania miski wydostają się na zewnątrz - grozi oparzeniem
- Przed wyjęciem produktów z miski należy wyłączyć urządzenie.
- W celu usunięcia płynnych pozostałości z miski, należy użyć korbki (Rys 1, Poz. 5) służącej do obrócenia miski i wylać jej zawartość do wcześniej przygotowanego zbiornika, tylko po uprzednim ich wystudzeniu.
- W celu obrócenia miski patelni należy rozłożyć korbkę a następnie kręcąc nią obrócić misę do żądanej pozycji. Misę można obrócić po wcześniejszym podniesieniu pokrywy patelni.
- podczas opuszczania miski patelni należy zachować szczególną ostrożność aby uniknąć przycięcia palców
- Patelnia jest wyposażona w zabezpieczenie które automatycznie odetnie zasilanie w przypadku stwierdzenia przekroczenia przez urządzenie nominalnej temperatury pracy. Po usunięciu przyczyny nieprawidłowości należy wcisnąć przycisk bezpieczeństwa (Rys. 6 Poz.2).

**UWAGA! Użytkowanie niniejszego urządzenia jako frytownicy jest zabronione. Grozi pożarem.**

**Urządzenia nie należy przenosić, gdy przewód zasilający jest podłączony do gniazdka, temperatura powierzchni roboczej miski wynosi powyżej 40 °C oraz gdy w misie jest jakakolwiek zawartość.**

## 6. KONSERWACJA

Przed rozpoczęciem jakichkolwiek czynności konserwacyjnych należy odłączyć urządzenie od źródła zasilania.

**Codzienna konserwacja** polega na opróżnieniu miski i umyciu jej za pomocą szmatki zwilżonej w wodzie z płynem do mycia naczyń a następnie wytarcia suchą szmatką.

**Raz na miesiąc** należy sprawdzić, czy:

- podłączenia elektryczne są wykonane prawidłowo
- kabel zasilający nie został uszkodzony
- wszystkie elementy urządzenia pracują prawidłowo.

**Raz na rok** należy serwisować urządzenie w celu sprawdzenia stopnia jego zużycia i wykrycia ewentualnych usterek elementów i części. W przypadku wykrycia jakiegokolwiek awarii wykwalifikowany personel techniczny (serwis techniczny) zobowiązany jest do jej usunięcia. Serwis techniczny powinien zwrócić szczególną uwagę na:

- stan elementów grzewczych
- stan zabezpieczeń elementów grzewczych
- stopień zużycia urządzenia
- jakość izolacji

W przypadku gdy pokrywa miski opada (nie zatrzymuje się w wybranym przez użytkownika punkcie

nachylenia) należy zawołać serwis.

Konserwacje wykonywane raz na miesiąc, coroczne serwisowanie oraz naprawy urządzenia mogą być wykonywane wyłącznie przez wykwalifikowany personel techniczny (serwis techniczny).

## 7. USUWANIE ZUŻYTYCH URZĄDZEŃ

**Informacja dla użytkowników o prawidłowych zasadach postępowania ze zużytym sprzętem elektrycznym i elektronicznym**

- **Zostaw stary sprzęt w sklepie, w którym kupujesz nowe urządzenie.** Każdy sklep ma obowiązek nieodpłatnego przyjęcia starego sprzętu jeśli kupimy w nim nowy sprzęt tego samego typu i w tej samej ilości. Warunkiem jest dostarczenie sprzętu do sklepu na swój koszt.
- **Odniesь zużyty sprzęt do punktu zbierania.** Informację o najbliższej lokalizacji znajdziecie Państwo na gminnej stronie internetowej lub tablicy ogłoszeń urzędu gminy, a także na [www.electro-system.pl](http://www.electro-system.pl).
- **Zostaw sprzęt w punkcie serwisowym.** Jeżeli naprawa sprzętu jest nieopłacalna lub niemożliwa ze względów technicznych, serwis jest zobowiązany do nieodpłatnego przyjęcia tego urządzenia.
- **Oddaj zużyty sprzęt nie ruszając się z domu.** Jeśli nie mają Państwo czasu lub możliwości przewiezienia swojego sprzętu do punktu zbiórki, można skorzystać z usług specjalistycznych firm.

**Pamiętaj! Nie wyrzucaj zużytego sprzętu łącznie z innymi odpadami. Grożą Ci za to wysokie kary pieniężne.**



W0003390WZ

Symbol przekreślonego kosza na śmieci na produkcie, jego opakowaniu lub instrukcji oznacza, że produktu nie wolno wyrzucać do zwykłych pojemników na odpady. Obowiązkiem użytkownika jest przekazanie zużytego sprzętu do wyznaczonego punktu zbiórki w celu właściwego jego przetworzenia.

## 8. GWARANCJA

Sprzedawca odpowiada z tytułu rękojmi bądź gwarancji.

Uszkodzenia wynikające z powstania osadów wapnia w urządzeniu, nie podlegają naprawie gwarancyjnej.

Wymianie gwarancyjnej nie podlegają takie elementy jak: żarówki, elementy gumowe, elementy grzewcze zniszczone kamieniem kotłowym, śruby oraz elementy ulegające naturalnemu zużyciu np.; uszczelki gumowe oraz wszelkiego rodzaju elementy uszkodzone mechanicznie. Także wszelkie uszkodzone podzespoły wskutek niewłaściwego użytkowania.

Utrata gwarancji następuje automatycznie w wyniku zerwania plomby gwarancyjnej lub samodzielnej naprawy.